



MIEJSKIE PRZEDSIĘBIORSTWO  
ENERGETYKI CIEPLNEJ  
w Przemyślu Spółka z o.o.

37-700 Przemyśl  
ul. Płowiecka 8

# SPRAWOZDANIE z działalności Spółki za 2022 rok

Przemyśl 2023 r.

---

## Spis treści

<b>1. Wprowadzenie .....</b>	<b>3</b>
1.1. Opis struktury organizacyjnej.....	3
1.2. Rada Nadzorcza Spółki.....	3
1.3. Zarząd Spółki .....	4
<b>2. Analiza działalności Spółki w roku 2022 .....</b>	<b>4</b>
2.1. Przychody ze sprzedaży.....	4
2.2. Koszty uzyskania przychodów .....	4
2.3. Wynik finansowy.....	4
2.4. Zatrudnienie .....	5
2.5. Wynagrodzenie.....	5
2.6. Kredyt bankowy.....	6
2.7. Zapasy .....	6
2.8. Sytuacja finansowa Spółki.....	7
2.9. Inwestycje.....	9
2.10. Czas pracy.....	12
2.11. Podatki i opłaty.....	12
2.12. Fundusz Świadczeń Socjalnych .....	12
2.13. Kary dyscyplinarne.....	13
2.14. Uchwały Zarządu .....	13
<b>3. Sprawozdanie z działalności w odniesieniu do planu i roku ubiegłego.....</b>	<b>13</b>
<b>4. BHP, P.poż, OC, kontrole wewnętrzne i zewnętrzne, zamówienia publiczne .....</b>	<b>14</b>
4.1. BHP.....	14
4.2. P.poż.....	14
4.3. Obrona cywilna.....	14
4.4. Kontrola wewnętrzna.....	14
4.5. Kontrole zewnętrzne .....	14
4.6. Zamówienia publiczne.....	15
<b>5. Czynniki ryzyka .....</b>	<b>15</b>
5.1. Ryzyko rynkowe .....	15

5.2. Ryzyko kredytowe.....	16
5.3. Ryzyko płynności.....	16
5.4. Ryzyko zmiany otoczenia prawnego oraz charakterystyki prawnej inwestycji.....	16
<b>6. Informacje o instrumentach finansowych w zakresie przyjętych przez jednostkę celach i metodach zarządzania ryzykiem finansowym .....</b>	<b>17</b>
<b>7. Istotne zdarzenia mające wpływ na działalność Spółki .....</b>	<b>17</b>
<b>Załączniki</b>	
Załącznik nr 1 – Schemat organizacyjny Spółki .....	20
Tabela nr 1 – Nakłady poniesione na środki trwałe w budowie .....	21
Tabela nr 2 – Podstawowe wielkości i wartości dotyczące działalności Spółki .....	23
Wykres 1 .....	24
<i>Przychody, koszty i wynik na działalności koncesjonowanej Spółki w latach 2017 - 2022</i>	
<i>Przychody, koszty i wynik na działalności Spółki ogółem w latach 2017 - 2022</i>	
Wykres 2 .....	25
<i>Przeciętne zatrudnienie w MPEC Przemysł Sp. z o.o. w latach 2017 - 2022</i>	
<i>Przeciętna płaca brutto w MPEC Przemysł Sp. z o.o. w latach 2017 - 2022</i>	
Wykres 3 .....	26
<i>Moc cieplna zamówiona przez odbiorców w latach 2017 - 2022</i>	
<i>Ciepło wytworzone, zakupione i sprzedane w latach 2017 - 2022</i>	
<i>Średnie temperatury zewnętrzne w sezonie grzewczym w latach 2017 - 2022</i>	
<i>Długość sezonu grzewczego w latach 2017 - 2022</i>	

## 1. Wprowadzenie.

Miejskie Przedsiębiorstwo Energetyki Ciepłej w Przemyślu spółka z o.o. jest przedsiębiorstwem energetycznym, działającym w Przemyślu od roku 1984 jako przedsiębiorstwo użyteczności publicznej a od 16 września 1992 roku jako spółka z ograniczoną odpowiedzialnością, prowadząca działalność w zakresie:

- obrotu i dystrybucji ciepła;
- wykonywania usług remontowych;
- sprzedaży materiałów i towarów.

Terenem działania Spółki jest Miasto Przemyśl a organem założycielskim – Gmina Miejska Przemyśl, do której należą wszystkie udziały spółki wniesione w formie aportów.

Spółka działa na podstawie Umowy spółki, Kodeksu spółek handlowych oraz Ustawy o gospodarce komunalnej.

Spółka zarejestrowana jest w Krajowym Rejestrze Sądowym Nr 0000127415.

Siedziba Spółki mieści się w Przemyślu przy ul. Płowieckiej 8.

Spółka posiada również nieruchomość przy ul. E. Plater gdzie mieści się Ciepłownia Zasanie. Od dnia 01.09.2021 r. obiekt Ciepłowni Zasanie został przekazany w dzierżawę na podstawie Wieloletniej Umowy Dzierżawy na okres 30 lat Spółce PGNiG TERMIKA Energetyka Przemyśl Sp. z o.o., która prowadzi działalność w zakresie wytwarzania ciepła.

### 1.1. Opis struktury organizacyjnej.

Spółka działa w oparciu o schemat organizacyjny stanowiący załącznik Nr 1 do niniejszego sprawozdania i regulamin spółki, który zawiera zakresy działania wszystkich komórek organizacyjnych uwzględnionych w schemacie.

### 1.2. Rada Nadzorcza Spółki.

Funkcję nadzoru sprawowała Rada Nadzorcza

od 01.01.2022 do 31.12.2022 r. składzie :

- |                           |                                     |
|---------------------------|-------------------------------------|
| - Dawid Pelc              | - Przewodniczący                    |
| - Joanna Matysiak – Kowal | - Z-ca Przewodniczącego - Sekretarz |
| - Remigiusz Kocuj         | - Członek                           |
| - Andrzej Szlęzak         | - Członek                           |

### 1.3. Zarząd Spółki.

Zarząd w roku 2022 pracował w składzie :

Od 01.01.2022 r. do 27.01.2022 r.

- Maciej Patoczka - Prezes Zarządu

Od 11.02.2022 r. do 31.12.2022 r.

- Tomasz Szczerbowski - Prezes Zarządu

## 2. Analiza działalności spółki w 2022 r.

<b>2.1. Przychody ze sprzedaży.</b>	
- przychody z działalności koncesjonowanej	45 316 848,72
- przychody z działalności pomocniczej	384 485,73
- przychody ze sprzedaży materiałów i towarów	587 462,88
<b>Pozostałe przychody operacyjne</b>	<b>1 446 631,02</b>
<b>Pozostałe przychody finansowe</b>	<b>19 124,50</b>
<b>Razem przychody</b>	<b>47 754 552,85</b>

<b>2.2. Koszty uzyskania przychodów.</b>	
- koszty działalności koncesjonowanej	45 994 359,96
- koszty działalności pomocniczej	226 532,46
- koszty sprzedaży materiałów i towarów	580 054,54
<b>Pozostałe koszty operacyjne</b>	<b>12 993,88</b>
<b>Pozostałe koszty finansowe</b>	<b>208 034,64</b>
<b>Razem koszty</b>	<b>47 021 975,48</b>

<b>2.3. Wynik finansowy.</b>	
- wynik na działalności koncesjonowanej	- 677 511,24
- wynik na działalności pomocniczej	+ 157 953,27
- wynik na sprzedaży materiałów i innych dochodach	+ 7 408,34
- wynik na działalności operacyjnej	+ 1 433 637,14
- wynik na działalności finansowej	- 188 910,14
- zysk/strata brutto	<b>732 577,37</b>
- podatek dochodowy	<b>106 451,00</b>
<b>Zysk/strata netto</b>	<b>626 126,37</b>

Przychody, koszty i wynik finansowy w latach 2017-2022 obrazuje wykres nr 1.

Sprawozdanie z działalności Spółki za rok 2022

#### 2.4. Zatrudnienie.

**Przeciętna liczba zatrudnionych w 2022 r.** (w osobach) 65

**Stan zatrudnienia na 31.12.2022 r.** (w osobach) 64

w tym :

- pracownicy na stanowiskach nierobotniczych 34
- pracownicy na stanowiskach robotniczych 30

**Struktura wykształcenia osób zatrudnionych na dzień 31.12.2022 r.:**

- osoby z wyższym wykształceniem 28
- osoby ze średnim wykształceniem technicznym 21
- osoby ze średnim wykształceniem ogólnym 4
- osoby z wykształceniem zawodowym 10
- osoby z wykształceniem podstawowym 1

#### 2.5. Wynagrodzenie.

**Fundusz płac i przeciętna płaca wg sprawozdania Z – 06.**

*(bez wynagrodzenia Rady Nadzorczej i bezosobowego funduszu płac)*

	<b>2020 r.</b>	<b>2021 r.</b>	<b>2022 r.</b>
wynagrodzenia brutto w tys. zł	6 296,8	5677,0	4 043,5
przeciętne zatrudnienie w etatach	114,6	97,02	64,56
przeciętna płaca brutto w zł	4 580	4 876	5 220

Przeciętną płacę brutto w latach 2017-2022 obrazuje wykres nr 2.

## 2.6. Kredyty bankowe.

<b>Łączne zobowiązania spółki z tytułu kredytów i pożyczek na dzień 31.12.2022 r.</b>	<b>4 547 379,56 zł</b>
w tym:	
- kredyt inwestycyjny	276 511,03 zł
- Kredyt obrotowy	1 706 933,25 zł
- kredyt w rachunku bieżącym	2 563 935,28 zł
<b>Razem</b>	<b>4 547 379,56 zł</b>
z tego:	
- zobowiązania krótkoterminowe	3 375 253,01 zł
- zobowiązania długoterminowe	1 172 126,55 zł

## 2.7. Zapasy

Spółka nie posiada magazynów. Komórki organizacyjne zgodnie z przyjętymi planami i budżetami dokonują na bieżąco zakupu materiałów i urządzeń niezbędnych do prowadzenia prac eksploatacyjnych, konserwacyjnych i remontowych.

Materiały odpisywane w koszty na dzień zakupu przyjęte na stan 31.12.2022 r.- paliwo w samochodach **217 litrów** o wartości **1 373,99 zł**.

Zaliczki wpłacone na dostawy na dzień 31.12.2022r. **3 483,62 zł**.

Ogółem zapasy na dzień 31.12.2022r. **4 857,61 zł**.

## 2.8. Sytuacja finansowa Spółki

Podstawowe wskaźniki charakteryzujące sytuację finansową Spółki :

Wskaźnik	Rok 2021	Rok 2022
<b>Suma bilansowa</b>	39 244 397,54	40 435 594,39
<b>Wynik netto</b>	- 3 202 085,17	626 126,37
<b>Przychody ogółem</b>	42 307 451,39	51 966 269,06
<b>Przychody ze sprzedaży prod. tow. i materiałów</b>	40 173 472,04	46 288 797,33
<b>Rentowność aktywów ROA</b> <i>Wynik netto x 100</i> <i>Aktywa ogółem</i>	- 8,16%	1,55%
<b>Rentowność sprzedaży ROS</b> <i>Wynik netto x 100</i> <i>Przychody ogółem</i>	-7,57%	1,20%
<b>Rentowność kapitału ROE</b> <i>Wynik netto x 100</i> <i>Kapitał własny</i>	- 15,24%	2,89%
<b>Wskaźnik bieżącej płynności</b> <i>Aktywa obrotowe</i> <i>Zobowiązania krótkoterminowe</i>	0,95	0,85
<b>Wskaźnik szybkiej płynności</b> <i>Aktywa obrotowe – zapasy</i> <i>Zobowiązania krótkoterminowe</i>	0,95	0,84
<b>Wskaźnik rotacji należności</b> <i>Średni stan należności x 365 dni</i> <i>Przychody ze sprzedaży prod. tow. i materiałów</i>	55 dni	58 dni
<b>Wskaźnik rotacji zobowiązań</b> <i>Średni stan zob.z tyt. dostaw i usług x 365 dni</i> <i>Przychody ze sprzedaży prod. tow. I materiałów</i>	50 dni	48 dni
<b>Wskaźnik rotacji zapasów</b> <i>Średni stan zapasów x 365 dni</i> <i>Przychody ze sprzedaży prod. tow. I materiałów</i>	17 dni	0 dni
<b>Wskaźnik ogólnego zadłużenia</b> <i>Zobowiązania ogółem x 100</i> <i>Aktywa ogółem</i>	20,7%	32,1%



### **Wskaźniki rentowności**

W związku z wypracowaniem przez Spółkę w roku 2022 zysku na działalności, wskaźniki rentowności uległy znacznej poprawie w stosunku do roku poprzedniego. Oznacza to, że Spółka stała się bardziej efektywna pod względem zarządzania zasobami, posiadane aktywa ogółem są zdolne do generowania zysku oraz że kapitał zaangażowany przez właściciela wraz z wypracowanym podczas bieżącej działalności zyskiem daje możliwość dalszego rozwoju Spółki.

### **Wskaźniki płynności**

Wskaźniki płynności zarówno wskaźnik bieżącej płynności jak i wskaźnik szybkiej płynności w stosunku do roku poprzedniego uległy nieznacznemu pogorszeniu ze względu na wzrost wartości zobowiązań. Wartość wskaźników świadczy o zdolności do regulowania zobowiązań krótkoterminowych przy wykorzystaniu aktywów obrotowych. Wszystkie zobowiązania Spółki regulowane są terminowo.

### **Wskaźnik rotacji należności i zobowiązań**

Wskaźnik rotacji należności wynosił na koniec 2022 roku 58 dni i uległ zwiększeniu w porównaniu do roku poprzedniego o 3 dni, co świadczy o nieznacznym wydłużeniu ściągalności należności. Spółka na bieżąco kontroluje stan należności, szybko stosowane są procedury windykacyjne wobec dłużników.

Natomiast wskaźnik obrotu zobowiązań zmniejszył się o 2 dni i wynosi na koniec 2022 roku 48 dni, co świadczy o poprawie zdolności do bieżącego regulowania zobowiązań.

### **Wskaźnik rotacji zapasów**

Wskaźnik rotacji zapasów wynosi 0. Wartość tego wskaźnika jest związana bezpośrednio z tym, że Spółka nie posiada obecnie magazynów, materiały odpisywane są w koszty w dacie zakupu.

### **Wskaźnik ogólnego zadłużenia**

Wskaźnik zadłużenia na koniec 2022 roku wyniósł 32,1% i w porównaniu do roku 2021 zwiększył się o 11,4%.

**W 2022 roku wynik na działalności Spółki to zysk w kwocie 626 126,37 zł.**

**Suma bilansowa uległa zwiększeniu w stosunku do roku 2021 o 1 191 196,85 zł tj. o 3%, natomiast przychody ze sprzedaży wzrosły o 6 115 325,29 zł tj. o 15,2%.**

## 2.9. Inwestycje

### Zadania inwestycyjne

W ramach zadań inwestycyjnych w 2022 roku wykonano:

- **246,5 mb** sieci i przyłączy ciepłowniczych wysokoparametrowych o średnicach: DN : 40, 50, 65, 80,
- **6 nowych węzłów cieplnych.**

Wykonano węzły cieplne dla następujących obiektów:

- węzeł cieplny W413 Brodzińskiego 6 (ZUS),
- węzeł cieplny W443 bud. Św. Jana Nepomucena 3,
- węzeł cieplny W382 bud. Barska 4,
- węzeł cieplny W059 ul. 29 Listopada 12,
- węzeł cieplny W420 ul. Żołnierzy II Korpusu Polskiego bud B,
- węzeł Sąd W423 (węzeł zamontowany, z uwagi na opóźnienie po stronie Odbiorcy do wykonania pozostał ruch próbny węzła).

Ponadto jeden węzeł wykonany został przez Odbiorcę (węzeł obcy): W241 – Żołnierzy I Armii Wojska Polskiego 1F oraz jeden węzeł został przeniesiony z istniejącego budynku Bohaterów Getta 63 do budynku przy ul. Rogozińskiego 30 (W440)

Wykonano sieć i przyłącza ciepłownicze do następujących obiektów:

- budynek 1F ul. Żołnierzy I Armii Wojska Polskiego,
- budynek ul. 29 Listopada 12,
- budynek ul. Brodzińskiego 6,
- budynek 1D przy ul. Żołnierzy I Armii Wojska Polskiego,
- budynek 1E przy ul. Żołnierzy I Armii Wojska Polskiego,
- budynek przy ul. Rogozińskiego 30,

**W ramach inwestycji MPEC podłączono 6 nowych odbiorców ciepła:**

- budynek F Żołnierzy I AWP,
- budynek Św. Jana Nepomucena 3,
- budynek Barska 4,
- budynek B Żołnierzy II Korpusu Polskiego,
- budynek D i E Żołnierzy I AWP.

Ponadto zmodernizowano 1 węzeł cieplny zlokalizowany w budynku przy ul. Kopernika 58 (W129).

### **Zadania rozpoczęte i kontynuowane w 2023 r.:**

- przyłącze ul. Franciszkańska 37 – opóźnienie wynika z opóźnienia prac po stronie Odbiorcy
- modernizacja przyłącza do węzła W037 Hoffmanowa 3 - (rozmowy z PSM odnośnie przeniesienia węzła)
- modernizacja węzła Hoffmanowa 3
- przepompownia Stare Miasto
- przyłącze Focha 1
- modernizacja węzła Rynek 1
- modernizacja węzła Dworskiego 62
- modernizacja węzła M. Cassino 16B
- modernizacja węzła Grunwaldzka 28
- modernizacja węzła Śnigurskiego 9
- przyłącze do bud. Leszczyńskiego

### **Zadania rozpoczęte dla których nie przewiduje się kontynuacji w roku 2023:**

Przebudowa budynku Płowiecka – w roku 2022 wykonano prace budowlane pozwalające przedłużyć ważność pozwolenia na budowę. W roku 2023 nie przewiduje się kontynuacji prac z uwagi na znaczne nakłady finansowe inwestycji.

Zadania inwestycyjne związane z podłączeniem nowych obiektów zostały wykonane siłami własnymi spółki oraz przez wyłonione w drodze postępowań o udzielenie zamówienia publicznego firmy zewnętrzne: Heatco Sp. z o.o., Wod-Rem oraz ELEKTROTERMEX Sp. z o.o.

Ponadto Miejskie Przedsiębiorstwo Energetyki Ciepłej w Przemysłu Spółka z o.o. brało udział jako Partner w realizowanym przez Gminę Miejską Przemysł projekcie „Ekologiczny Przemysł - wymieniamy źródła ciepła” dofinansowanym ze środków Europejskiego Funduszu Rozwoju Regionalnego.

W ramach wyżej wymienionego projektu w roku 2022 wybudowane zostały przyłącza ciepłownicze o długości 534,9 mb oraz węzły ciepłe do następujących budynków mieszkalnych w mieście Przemysł:

- przy ul. Grunwaldzkiej 22,
- przy ul. Dworskiego 74,
- przy ul. Dworskiego 14,
- przy ul. Kopernika 54,
- przy ul. Okrzei 19,
- przy ul. Basztovej 10,

*Sprawozdanie z działalności Spółki za rok 2022*

- przy ul. Basztowej 12,
- przy ul. Władycze 2,
- przy ul. Grunwaldzkiej 22,
- przy ul. Franciszkańskiej 9,
- przy ul. K. Wielkiego 10,
- przy ul. Jagiellońskiej 3,
- przy ul. 3 Maja 39, Św. Jana 37,
- przy ul. Mickiewicza 19

Udział finansowy MPEC Przemysł w realizacji w/w projektu wyniósł 725 040,00 zł. brutto.

## 2.10. Czas pracy.

### Czas przepracowany wg sprawozdania Z -06 (w tys. godzin).

	<b>OGÓŁEM</b>
Czas przepracowany	109,5
Czas nieprzepracowany:	17,0
w tym:	
opłacony przez zakład pracy	16,6

## 2.11. Podatki i opłaty

### Podatki i opłaty obciążające koszty przedsiębiorstwa w 2022 r.

podatek od nieruchomości	1 084 262,60 zł
opłaty koncesyjne	10 737,00 zł
opłata za użytkowanie gruntów	19 495,74 zł
PFRON	55 501,00 zł
Świadectwa MPEF	90 284,65 zł
pozostałe opłaty	46,78 zł
<b>Razem :</b>	<b>1 260 327,77 zł</b>

## 2.12. Fundusz Świadczeń Socjalnych.

<b>stan ZFŚS na dzień 01.01.2022 r.</b>	<b>249.368,07 zł</b>
odpis podstawowy za rok 2022 r.	110.345,71 zł
zasilenie z podziału zysku za 2021 r.	-----
odsetki od pożyczek udzielonych z ZFŚS	600,00 zł
odpłatność pracowników	3.350,00 zł
świadczenia socjalne - wydatki	141.401,90 zł
<b>stan ZFŚS na 31.12.2022 r.</b>	<b>222.261,88 zł</b>

W ciągu roku 2022 udzielono 3 pożyczek na kwotę 30.000,00 zł.

Środki z zakładowego funduszu świadczeń socjalnych zostały wydatkowane na działalność kulturalną i sportowo-rekreacyjną, wypoczynek świąteczny oraz na zapomogi i świadczenia świąteczne.

### **2.13. Kary dyscyplinarne.**

W 2022 roku nie udzielono żadnych kar dyscyplinarnych.

### **2.14. Uchwały Zarządu.**

W 2022 roku Zarząd Spółki odbył 15 posiedzeń protokołowanych, na których podjęto 18 uchwał w sprawach określonych w § 10 i 11 Regulaminu Zarządu Spółki.

Posiedzenia Zarządu Spółki były zwoływane wielokrotnie w ciągu roku obrotowego również w sprawach nie wymagających uchwał a dotyczących bieżącej sytuacji ekonomiczno – finansowej, analizy zatrudnienia oraz kierunków rozwoju spółki.

## **3. Sprawozdanie z działalności w odniesieniu do planu i roku ubiegłego.**

W 2022 roku nastąpił wzrost mocy zamówionej w stosunku do 2021r. o 0,2080 MW

- nowe włączenia i zwiększenia mocy                    – 1,1283 MW,
- wyłączenia i zmniejszenia mocy                         – 0,9203 MW.

### **W stosunku do roku ubiegłego:**

- produkcja sprzedana spadła o 9,66 % tj. 46.510,75 GJ,
- przychody ze sprzedaży ciepła wzrosły o 28,79 % - wartościowo o 10.129.821,85 zł,
- koszty rodzajowe spadły o 39,17 % - wartościowo o 12.615.243,39 zł,
- koszty wynagrodzeń z narzutami były niższe o kwotę 2.132.014,97 zł tj. 28,82 %,

Podstawowe wielkości i wartości dotyczące działalności MPEC Sp. z o.o. obrazuje tabela nr 2 i wykres nr 3 stanowiące załącznik do sprawozdania.

## **4. BHP, P.poż, OC, kontrole wewnętrzne i zewnętrzne, zamówienia publiczne.**

### **4.1. BHP**

W roku 2022 nie odnotowano wypadków przy pracy.

Na bieżąco prowadzone są badania czynników szkodliwych dla zdrowia. Stan techniczny maszyn i urządzeń nie stwarza istotnych zagrożeń wypadkowych.

Opiekę medyczną nad załogą sprawuje przychodnia przemysłowa przy ul. Sportowej, gdzie dokonywane są badania wstępne, okresowe, kontrolne oraz inne porady wynikające z ustaleń zawartych w umowie.

Przedsiębiorstwo posiada tabele norm przydziału odzieży roboczej i ochronnej, opracowane w oparciu o aktualnie obowiązujące przepisy.

### **4.2. P.poż.**

Kontrola stanu i wyposażenia punktów p.poż. oraz urządzeń gaśniczych prowadzona jest na bieżąco i zgodnie z obowiązującymi w tym zakresie przepisami.

### **4.3. Obrona cywilna.**

Dokumentacja w zakresie obrony cywilnej prowadzona jest zgodnie z regulacjami prawnymi obowiązującymi w tym zakresie.

### **4.4. Kontrola wewnętrzna.**

Kontrola wewnętrzna prowadzona jest przez kierowników komórek organizacyjnych.

### **4.5. Kontrole zewnętrzne**

W 2022 roku była przeprowadzona 1 kontrola zewnętrzna.

#### **– Powiatowa Stacja Sanitarno – Epidemiologiczna w Przemyślu.**

Zakres kontroli:

*Kontrola prowadzonej działalności gospodarczej w zakresie przestrzegania przepisów określających warunki zdrowotne środowiska pracy, stosowania substancji i mieszanin niebezpiecznych w MPEC w Przemyślu Sp. z o.o.*

Kontrola nie wykazała nieprawidłowości.

#### **4.6. Zamówienia publiczne**

Zamówienia na materiały, roboty budowlane i usługi w 2022 roku były dokonywane na zasadach określonych w ustawie Prawo zamówień publicznych. Wszelkie działania związane z wydatkowaniem środków przez poszczególne komórki organizacyjne przedsiębiorstwa były zaplanowane.

Zakupy były prowadzone w oparciu o art. 5 pkt 4 Prawa zamówień publicznych (zamówienia sektorowe) oraz wytyczne udzielania zamówień publicznych wraz z „Regulaminem udzielania zamówień na dostawy, usługi i roboty budowlane w Miejskim Przedsiębiorstwie Energetyki Ciepłej Spółka z o.o. w Przemyślu”.

Prezes Zarządu dwanaście razy powołał komisję przetargową. W Spółce przeprowadzono 23 postępowania o udzielenie zamówienia publicznego.

Do Prezesa Urzędu Zamówień Publicznych w terminie określonym ustawą złożono roczne sprawozdanie o udzielonych zamówieniach.

#### **5. Czynniki ryzyka.**

W Spółce występują instrumenty finansowe z którymi związane są następujące ryzyka:

- **ryzyko rynkowe** (*ryzyko walutowe, ryzyko cenowe, ryzyko wartości godziwej związane ze stopą procentową*),
- **ryzyko kredytowe,**
- **ryzyko płynności,**
- **ryzyko zmiany otoczenia prawnego oraz charakterystyki prawnej inwestycji.**

##### **5.1. Ryzyko rynkowe**

Ryzyko rynkowe jest takim rodzajem ryzyka, które odzwierciedla wpływ zmian cen rynkowych takich jak kursy walut, stopy procentowe, czy ceny instrumentów kapitałowych, na wynik finansowy lub na wartość posiadanych instrumentów. Spółka nie jest narażona na ryzyko walutowe, gdyż transakcje realizowane są w walucie krajowej. Spółka nie posiada instrumentów, które narażone są na zmiany cen. Zarówno zobowiązania jak i należności zaciągane bądź udzielane są w stałej stopie procentowej, co nie powoduje ryzyka związanego ze zmianą przepływów pieniężnych. Miejskie Przedsiębiorstwo Energetyki Ciepłej w Przemyślu Sp. z o.o. na dzień sporządzenia niniejszej informacji wywiązuje się z wszelkich zobowiązań zaciągniętych od podmiotów zewnętrznych.



## **5.2. Ryzyko kredytowe**

Głównymi aktywami finansowymi Spółki są środki na rachunkach bankowych, gotówka, należności z tytułu dostaw i usług, inne należności, udzielone pożyczki. Ryzyko kredytowe Spółki jest przede wszystkim przypisane do należności handlowych. Kwoty w bilansie są kwotami uwzględniającymi odpisy aktualizujące wartość wątpliwych należności oszacowanych przez Zarząd Spółki na podstawie posiadanych informacji.

## **5.3. Ryzyko płynności**

Ryzyko płynności związane jest z trudnościami w wywiązywaniu się z przyjętych zobowiązań. Celem zarządzania ryzykiem płynności jest zabezpieczenie Spółce możliwości realizacji swoich zobowiązań przy jednoczesnym zabezpieczeniu kapitału niezbędnego do funkcjonowania. Zarządzanie płynnością odbywa się poprzez:

- planowanie przepływów gotówkowych,
- dobór odpowiednich źródeł finansowanie na podstawie analizy potrzeb Spółki

Spółka na bieżąco reguluje zobowiązania, zatem wywiązuje się z zaciągniętych wcześniej zobowiązań finansowych.

## **5.4. Ryzyko zmiany otoczenia prawnego oraz charakterystyki prawnej inwestycji**

Duża zmienność polskich przepisów prawa, niejednorodność i niekonsekwencja w ich interpretacji oraz stosowaniu, może mieć negatywny wpływ na wyniki osiągnięte przez Spółkę. W szczególności zmiana dotychczasowej praktyki interpretacji przepisów podatkowych przez organy podatkowe bądź zmiana tych przepisów może mieć niekorzystne efekty dla Spółki (wzrost efektywnych obciążeń fiskalnych). Biorąc pod uwagę, że specyfiką polskiego systemu prawnego jest znaczna i trudna do przewidzenia zmienność, a także często niska jakość prac legislacyjnych, istotnym ryzykiem dla dynamiki i rozwoju działalności Spółki mogą być zmiany przepisów lub ich interpretacji, w szczególności w zakresie prawa handlowego, podatkowego, w zakresie ochrony środowiska oraz związanego z rynkami finansowymi. Skutkiem wyżej wymienionych, niekorzystnych zmian może być ograniczenie dynamiki działań oraz pogorszenie się kondycji finansowej, a tym samym spadek wartości aktywów. Celem ograniczenia tego ryzyka Spółka na bieżąco monitoruje zmiany kluczowych przepisów prawnych i sposobu ich interpretacji, starając się z odpowiednim wyprzedzeniem dostosowywać strategię do występujących zmian.

W obecnej chwili Spółka nie napotkała żadnych trudności związanych ze zmianą otoczenia prawnego, co miałyby istotny wpływ na prowadzoną działalność gospodarczą.

## **6. Informacje o instrumentach finansowych w zakresie przyjętych przez jednostkę celach i metodach zarządzania ryzykiem finansowym.**

Celem zarządzania ryzykiem finansowym jest minimalizacja negatywnych skutków, jakie mogą wywołać czynniki ryzyka. Zarządzanie ryzykiem finansowym realizowane jest na podstawie różnych procedur i obejmuje różne obszary działalności Spółki.

Spółka posiada też instrumenty finansowe, takie jak należności i zobowiązania z tytułu dostaw i usług, które powstają bezpośrednio w toku prowadzonej działalności.

Ryzyka jakimi obarczona jest Spółka zostały opisane w punkcie powyżej. Zarząd weryfikuje i uzgadnia zasady zarządzania każdym z wyżej wymienionych ryzyk. Spółka na bieżąco dokonuje comiesięcznej weryfikacji danych finansowych. Nadzór ten pozwala nam na szybką reakcję i podejmowanie odpowiednich decyzji, które mają wyeliminować ryzyka niewypłacalności. Działalność operacyjna Spółki opiera się w istotnym stopniu na finansowaniu dłużnym pozyskiwanym w celu realizacji projektów inwestycyjnych.

Zobowiązania związane z finansowaniem działalności Spółki poprzez kapitał obcy, zaciągane są w walucie polskiej o ustalonym stałym oprocentowaniu, co powoduje, iż Spółka nie jest narażona na ryzyko rynkowe związane ze zmianą stóp procentowych czy też ryzyko kursowe, ze względu na fakt iż całość swych transakcji dokonywana jest i rozliczana w walucie krajowej. Spółka nie prowadzi rachunkowości zabezpieczeń.

Spółka monitoruje ryzyko utraty lub zachwiania płynności finansowej przy pomocy narzędzia do okresowego planowania płynności. Narzędzie to uwzględnia terminy wymagalności/zapadalności aktywów oraz prognozowanych przepływów pieniężnych z działalności operacyjnej.

Spółka nie stosuje innych metod zarządzania ryzykiem, niż wyżej opisane.

## **7. Istotne zdarzenia mające wpływ na działalność Spółki.**

W 2022 roku MPEC w Przemyślu Sp. z o.o. prowadziła działalność koncesjonowaną w zakresie obrotu ciepłem – Koncesja Nr OCC/389/277/W/OKR/2021/JWi oraz przesyłania i dystrybucji ciepła – Koncesja Nr PCC/30/277/U/2/98/EB, a także osiągała przychody z działalności pomocniczej i sprzedaży towarów i materiałów.

Od dnia 01.09.2021 r. Spółka przekazała w dzierżawę na podstawie Wieloletniej Umowy Dzierżawy obiekt Ciepłowni Zasanie na okres 30 lat Spółce PGNiG TERMIKA Energetyka Przemyśl Sp. z o.o., która prowadzi działalność w zakresie wytwarzania ciepła.

Zgodnie z zapisami tejże umowy Spółka była zobowiązana do dnia 30 kwietnia 2022 roku do rozliczenia uprawnień do emisji CO<sub>2</sub> za okres 01.01.2021 do 31.08.2021. Z raportu przekazanego do KOBIZE liczba jednostek wynosiła 57 774 EUA, z czego 35 146 EUA przypadało na MPEC. 20 000 EUA zakupiono w 2021 roku, 4 306 otrzymano w ramach nieodpłatnego przydziału natomiast 10 840 EUA Spółka odkupiła w kwietniu 2022 r. od

PGNiG TERMIKA Energetyka Przemyśl Sp. z o.o, co zostało udokumentowane fakturami na kwotę brutto 4 659 662,74 zł. Na sfinansowanie tego zakupu konieczne było zaciągnięcie kredytu bankowego. Bank w którym Spółka posiadała do tej pory rachunek bankowy czyli BNP Paribas Bank Polska S.A. odmówił udzielenia kredytu na ten cel, wobec czego w ramach postępowania przetargowego Spółka wybrała do obsługi Bank Polska Kasa Opieki S.A. podpisując w maju 2022 r. umowę na prowadzenie rachunku oraz dwie umowy kredytowe: kredyt obrotowy w kwocie 1 700 000,00 zł oraz kredyt w rachunku bieżącym z limitem 2 500 000,00 zł. Kredyt w rachunku bieżącym ze względu na gwałtowny wzrost cen materiałów i usług został zwiększony od dnia 11 sierpnia 2022r. do kwoty 3 000 000,00 zł oraz od dnia 23 grudnia 2022 r. do kwoty 3 600 000,00 zł.

PGNiG TERMIKA S.A. zrealizowała na terenie Ciepłowni Zasanie przy ul. Emilii Plater inwestycję polegającą na wybudowaniu Elektrociepłowni, z zasilanym gazem ziemnym układem kogeneracyjnym, w której wytwarzane będzie w skojarzeniu ciepło i energia elektryczna a podmiotem odpowiedzialnym za wytwarzanie ciepła w Elektrociepłowni jest spółka PGNiG TERMIKA Energetyka Rozproszona Sp. z o.o. Od listopada 2022 r. nastąpiła fuzja PGNiG oraz PKN Orlen, wobec czego wytwórcą ciepła dla miasta Przemyśla stała się Grupa Kapitałowa Orlen/PGNiG.

W 2022 roku MPEC w Przemyślu Spółka z o.o. dokonywała zakupu ciepła od PGNiG TERMIKA Energetyka Przemyśl Spółka z o.o. ze źródła Ciepłownia Zasanie, następnie mając zawarte umowy z odbiorcami końcowymi dokonywała rozliczeń w zakresie taryf zatwierdzonych przez Urząd Regulacji Energetyki oraz obowiązujących umów.

W okresie od 1 marca 2023 r. do 31 grudnia 2023 r. zgodnie z ustawą z 15 września 2022 roku o szczególnych rozwiązaniach w zakresie niektórych źródeł ciepła w związku z sytuacją na rynku paliw (Dz. U. 2022 poz. 1967) i jej nowelizacją z dnia 8 lutego 2023 r. (Dz. U. 2023 poz. 295). obowiązuje system wsparcia wyszczególnionych w ustawie grup odbiorców, poprzez stosowanie wobec nich maksymalnych cen dostawy ciepła, których sposób obliczania został wskazany w ustawie.

Dla systemu ciepłowniczego miasta Przemyśla eksploatowanego przez Miejskie Przedsiębiorstwo Energetyki Ciepłej w Przemyślu Sp. z o.o.:

- maksymalna cena dostawy ciepła wynosi 177,48 zł/GJ (netto)
- średnia cena dostawy ciepła wynikająca z taryf obowiązujących do dnia 3 marca 2023 roku wynosi 135,93 zł/GJ
- średnia cena dostawy ciepła wynikająca z taryf obowiązujących od dnia 4 marca 2023 roku wynosi 146,78 zł/GJ

W związku z faktem, że:

- maksymalna cena dostawy dla systemu ciepłowniczego jest wyższa niż cena dostawy ciepła obliczona na podstawie stosowanych taryf dla ciepła w systemie ciepłowniczym, oraz
- średnia cena wytwarzania ciepła obliczona dla systemu ciepłowniczego jest niższa niż zawarta w ustawie średnia cena wytwarzania ciepła z rekompensatą

zgodnie z art. 3a ust. 4 ustawy, rozliczenia za ciepło ze wszystkimi odbiorcami ciepła prowadzone są na podstawie cen i stawek opłat zawartych w obowiązujących taryfach dla ciepła.

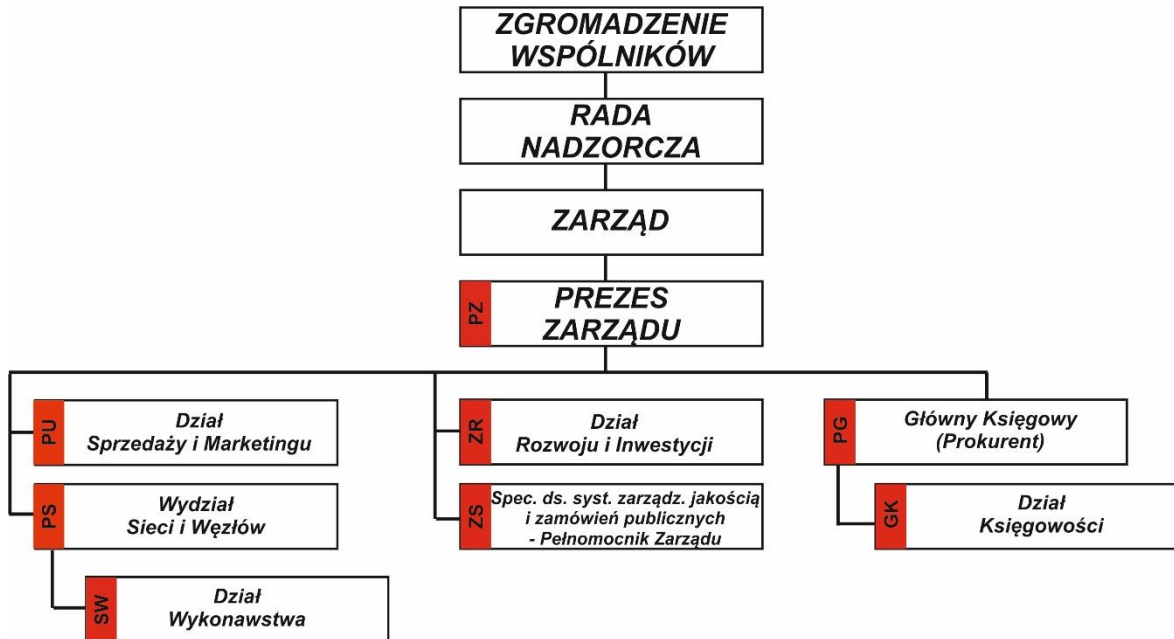
Od dnia 16 maja 2022 roku zgodnie z Rozporządzeniem Ministra Zdrowia został odwołany stan epidemii wirusa COVID-19 jednocześnie ogłoszono stan zagrożenia epidemicznego.

Zarząd Spółki dotychczas nie odnotował zauważalnego wpływu tego stanu na sprzedaż i łańcuch dostaw, jednak zagrożenie nadal istnieje i w razie wystąpienia negatywnych skutków epidemii podejmie wszelkie możliwe działania w celu ich złagodzenia. W celu ograniczenia rozprzestrzeniania się koronawirusa na terenie przedsiębiorstwa zachowywane są wszelkie zasady bezpieczeństwa.

24 lutego 2022 roku Rosja dokonała inwazji na sąsiadującą z Polską Ukrainę. W wyniku tego zdarzenia w naszym regionie obserwujemy duży napływ uchodźców a także kolejne nakładane na Rosję sankcje gospodarcze. Spółka nie utrzymywała z Rosją współpracy, nie realizowała żadnych kontraktów z tym krajem. Gospodarka na całym świecie odczuwa negatywne skutki wojny na Ukrainie. Zdaniem Zarządu dla Spółki najbardziej odczuwalne są: wysoka inflacja, wzrost stóp procentowych kredytów, wahania cen energii a także wydłużone terminy i zakres realizacji dostaw specjalistycznych urządzeń energetycznych spowodowanych zerwaniem łańcuchów dostaw oraz znaczny wzrost cen ich pozyskania. W ostatnim czasie Spółka obserwuje stabilizację w systemach zaopatrzenia w zakresie dostaw urządzeń i materiałów oraz cen ich zakupu stanowiących podstawę realizacji przez Spółkę zadań związanych z bieżącą działalnością i zadań mających na celu rozwój systemu ciepłowniczego.

Pozostałe elementy wymienione w art. 49 ustawy o rachunkowości nie wystąpiły w okresie objętym sprawozdaniem finansowym oraz w roku poprzednim.

**Schemat organizacyjny Spółki  
obowiązujący od dnia 28.04.2022 r.**



### Nakłady poniesione na środki trwałe w budowie

Lp.	Nazwa zadania	Nakłady 2022 r.	Zadania zakończone w 2022 r.	Środki trwałe w budowie na 31.12.2022 r.
1	Rozbudowa sieci Lwowska			857,90
2	Przyłącze Focha 1	1 200,00		10 101,32
3	Sieć Tatarska	16 854,05	262 251,84	
4	Przyłącze Franciszkańska 37	250,00		970,10
5	Modernizacja przyłącza do węzła Hoffmanowej 3			75,00
6	Węzeł 29 Listopada 12	71 990,46	71 990,46	
7	Węzeł Brodzińskiego 6 ZUS	74 878,38	74 878,38	
8	Przyłącze Brodzińskiego ZUS	119 849,50	121 297,00	
9	Przyłącze 29 Listopada- Nadleśnictwo	56 483,41	56 661,91	
10	Modernizacja węzła Kopernika 58	14 923,52	14 923,52	
11	Przepompownia Stare Miasto			7 595,49
12	Przyłącze PWSW Akademik	54 275,00	54 395,00	
13	Modernizacja węzła Rynek 1	13 712,41		13 712,41
14	Modernizacja węzła Dworskiego 62	10 089,03		10 089,03
15	Modernizacja węzła M. Cassino 16B	26 205,26		26 205,26
16	Modernizacja węzła Grunwaldzka 28	13 125,13		13 125,13
17	Modernizacja węzła Śnigurskiego 9	6 504,01		6 504,01
18	Modernizacja węzła Hoffmanowej 3	10 041,99		10 041,99
19	Przyłącze Żołnierzy II Korpusu Polskiego bud. C	17,00		17,00
20	Węzeł II Korpusu Polskiego	62 871,28	62 871,28	
21	Węzeł Mickiewicza 14- SĄD	119 913,17		119 913,17
22	Węzeł Barska 4	57 416,02	57 416,02	

<b>23</b>	Przyłącze Żołnierzy I AWP bud. D	103 638,50	103 638,50	
<b>24</b>	Przyłącze Żołnierzy I AWP bud. E	24 029,50	24 029,50	
<b>25</b>	Przyłącze Rogozińskiego 30- Muzeum	26 466,26	26 466,26	
<b>26</b>	Węzeł Rogozińskiego 30	13 553,24	13 553,24	
<b>27</b>	Węzeł Św. Jana Nepomucena 3 - Salezjanie	77 396,29	77 396,29	
<b>28</b>	Przyłącze do bud. Leszczyńskiego	51,00		51,00
<b>29</b>	Przebudowa bud. Płowiecka	17 779,62		96 618,83
<b>30</b>	Rozbudowa sieci Lwowska			857,90
<b>RAZEM</b>		<b>993 514,03</b>	<b>1 021 769,20</b>	<b>315 877,64</b>

**Podstawowe wielkości i wartości  
dotyczące działalności Spółki**

Lp.	Rodzaj danych	jm	Lata		
			2021	2022-plan	2022
1	Moc zam. MW na dzień 31.12	MW	75,7382	76,0561	75,7631
2	Średnia temperatura	°C	5,57		6,08
3	Ilość dni sezonu	dni	254,00		231,00
4	Zatrudnienie na dzień 31.12	etaty	97,02	67,67	64,56
5	Średnia płaca	zł	4 876	5 163	5 220
6	Zużycie opału	tony	19 305,00	0,00	0,00
7	Produkcja sprzedana	GJ	476 408,94	432 000,00	433 670,15
8	Przesył ciepła - sieć nr 2	GJ	4 846,19	1 150,00	1 074,23
9	Zakup ciepła w obcych źródłach	GJ	215 128,00	508 070,00	507 829,04
10	Przychody z działalności koncesj.	zł	35 187 026,87	36 213 766,00	45 316 848,72
11	Przychody ze sprzedaży ogółem	zł	40 173 472,04	36 409 448,00	46 288 797,23
<b>w tym</b>	Przychody – obrót ciepłem	zł	9 117 083,77	22 518 257,00	30 845 257,64
12	<b>Koszty rodzajowe:</b>	<b>zł</b>	<b>32 202 594,38</b>	<b>14 837 735,00</b>	<b>19 587 350,99</b>
<b>w tym</b>	Amortyzacja	zł	3 172 184,79	2 976 215,00	2 896 556,26
	Amortyzacja praw do emisji	zł	10 604 798,26	0,00	3 788 343,69
	Opał	zł	5 178 986,53	0,00	0,00
	Zużycie materiałów	zł	722 603,73	540 039,00	503 329,46
	En. elektr.+ woda+ zakup energii	zł	2 184 428,08	3 329 261,00	5 120 040,68
	Usługi obce	zł	772 312,22	641 092,00	572 159,03
	Wynagrodzenia + ubezpieczenia społeczne i inne świadczenia	zł	7 398 827,49	5 508 499,00	5 266 812,52
	Podatki	zł	1 799 407,69	1 591 709,00	1 260 327,77
	Pozostałe koszty	zł	369 045,59	250 920,00	179 781,58
13	Kredyt bankowy na 31.12	zł	1 405 094,35	-	4 547 379,56
14	Koszty finansowe	zł	164 641,63	235 150,00	208 034,64
15	Nakłady inwestycyjne *	zł	13 714 147,93	1 126 139,27	5 444 942,78
16	Wynik na działaln. koncesjonow.	zł	<b>-5 777 885,76</b>	<b>-629 432,00</b>	<b>-600 253,43</b>
17	Wynik netto rok bieżący	zł	<b>-3 202 085,17</b>	-	626 126,37
18	Wynik finansowy z lat ubiegłych	zł	991 549,06	-	<b>-1 202 085,17</b>

\* Plan nakładów inwestycyjnych na rok 2022 uwzględnia nakłady poniesione na wytworzenie we własnym zakresie środków trwałych oraz zakup gotowych środków trwałych. Nakłady inwestycyjne w 2022 roku to 1.656.599,09 zł jako nakłady poniesione na budowę i nabycie środków trwałych oraz kwota 3 788 343, 69 zł jako nakłady na wartości niematerialne i prawne ( zakup emisji CO2).



